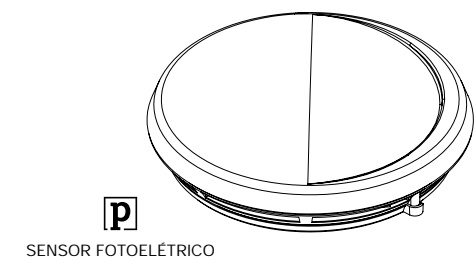


DETECTOR DE FUMAÇA E ALARME DE INCÊNDIO  
COM BATERIA COM VIDA ÚTIL DE 10 ANOS



**IMPORTANTE! LEIA ATENTAMENTE E GUARDE.**  
Este manual do usuário contém informações importantes sobre a operação do seu detector. Caso esteja instalando o detector para terceiros, deixe o manual original com o usuário final.

Impresso no México  
M08-0466-008

INTRODUÇÃO

Obrigado por escolher o detector de fumaça e alarme de incêndio da First Alert®, marca líder em segurança residencial nos Estados Unidos. Você acaba de adquirir o mais inovador alarme do mercado, projetado para avisá-lo rapidamente em caso de incêndio. Leia atentamente o presente manual e conte com este equipamento de segurança na proteção da sua família.

Características principais do alarme de incêndio PR710BRZ:

**Tecnologia de sensores fotoelétricos:** os sensores fotoelétricos são geralmente mais sensíveis do que os sensores de ionização na detecção de pequenos focos de incêndio que começam em colchões ou sofás, por exemplo.  
**Tecnologia OptiPath 360™:** tecnologia patenteada que permite que o detector tenha acesso de 360° do ambiente.  
**Botão de teste/silêncio:** possibilita testar o alarme ou silenciar alarmes inconvenientes. O teste garante que a unidade esteja funcionando corretamente e pronta para proteger você e sua família. O alarme pode ser silenciado em até 9 minutos após disparado, no caso de alarme falso.  
**Indicador de fim da vida útil de 10 anos:** tocará 3 bipes a cada 43 segundos (em vez de 1), indicando que o aparelho deve ser trocado.  
**Memória de alarme local:** o LED verde pisca a cada 43 segundos durante 24 horas. Depois de 24 horas, a unidade irá apitar rapidamente enquanto o botão de teste estiver sendo pressionado. A memória será apagada quando o botão for liberado.  
**Aviso de bateria baixa:** o alarme apitará uma vez por minuto quando o detector de incêndio precisar ser trocado.  
**Alarme sinalizando bateria baixa:** o alarme pode ser silenciado por até 8 horas.  
**Botão "power" vermelho piscando a cada 6 minutos:** confirma que o alarme está funcionando.

Fabricado no México especialmente para o Brasil. © 2013 Marcas BRK, Inc. Todos os direitos reservados. Fabricado por BRK Brands, Inc., 3901 Liberty Street Road, Aurora, Illinois 60504. Marcas BRK, Inc., uma subsidiária da Jarden Corporation (NYSE: JAH). Importado e distribuído por CNPJ 03106170/0002-24. First Alert® é uma marca registrada da The First Alert Trust.™

Para solicitar o serviço de garantia, contate o Atendimento ao Consumidor pelo telefone 0800-644-6442 de segunda a sexta-feira, das 08h às 17h30. Para agilizar, tenha em mãos o modelo, o número de série e a data de compra do seu detector. Não devolva o seu produto ao revendedor.

www.firstalert.com.br

Partículas de fumaça de diferentes tamanhos e números são encontradas em todos os tipos de incêndios.

A tecnologia de ionização é mais sensível que a tecnologia fotoelétrica na detecção de partículas pequenas produzidas em incêndios de grande porte causados pela queima de materiais inflamáveis e de rápida dispersão, além de papéis queimando em lixeiras ou óleo queimando na cozinha.

A tecnologia fotoelétrica é mais sensível do que a tecnologia de ionização na detecção de partículas grandes, geralmente produzidas em grande quantidade em incêndios de grande porte. Esses incêndios podem ser causados por cigarros queimando em cima de sofás ou camas, por exemplo.

Para máxima proteção, utilize os dois tipos de detectores de alarmes de incêndio em cada quarto e em cada nível de sua residência.

DICAS DE SEGURANÇA CONTRA INCÊNDIOS

Siga as regras de segurança e evite situações de risco:

- Nunca fuma na cama.
- Mantenha fósforos ou isqueiros longe de crianças.
- Armazene materiais inflamáveis em recipientes adequados.
- Mantenha seus eletrodomésticos em boas condições e não sobrecarregue os circuitos elétricos.
- Mantenha fogões, churrasqueiras, lareiras e chaminés livres de graxa e resíduos;
- Nunca deixe nada cozinhando no fogão sem vigiar.
- Mantenha aquecedores portáteis e chamas abertas, como velas, longe de materiais inflamáveis.
- Não acumule resíduos.
- Mantenha os alarmes limpos, testando-os semanalmente.
- Troque imediatamente se o alarme não funcionar corretamente.
- Se o alarme de incêndio não funcionar, ele não poderá avisá-lo da ocorrência de incêndio.
- Posicione pelo menos um extintor de incêndio em cada andar e um extintor adicional na cozinha.
- Coloque escadas de emergência ou outros meios de escape adicionais nos andares superiores para uso em caso de bloqueio da escada.

ANTES DE INSTALAR O ALARME DE INCÊNDIO

**IMPORTANTE!** Leia "locais recomendados para a instalação de detectores de fumaça e alarmes de incêndio" (página 4) e "locais onde não colocar detectores de fumaça e alarmes de incêndio" (página 5) antes de começar. Este equipamento controla o ar. Quando a fumaça atinge a câmara do detector, o alarme é acionado. Isso pode dar mais tempo para escapar antes do fogo se espalhar. Este detector SOMENTE alertará um incêndio com antecedência se estiver instalado em um local onde o fogo puder alcançá-lo e se os moradores puderem ouvi-lo, conforme descrito neste manual. Este alarme não detecta gás, calor ou chama, tampouco evita e apaga incêndio.

**Conheça os tipos de detectores de fumaça e alarmes de incêndio:**  
Podem ser a bateria ou elétricos. Os detectores de fumaça e alarmes de incêndio oferecem diferentes tipos de proteção. Consulte "sobre os detectores de fumaça e alarmes de incêndio" (página 5) para mais informações.

**Saiba onde colocar seus alarmes de incêndio:**  
Profissionais de segurança recomendam pelo menos um alarme de incêndio em cada nível de sua casa, em cada quarto e em cada corredor ou área de descanso independente. Consulte "locais recomendados para a instalação de detectores de fumaça e alarmes de incêndio" (página 4) e "locais onde não colocar detectores de fumaça e alarmes de incêndio" (página 5) para mais informações.

**Saiba o que os detectores de alarmes de incêndio podem e não podem fazer:**  
Um alarme de incêndio pode avisar sobre a ocorrência de incêndio, dando tempo suficiente para escapar. O alarme será acionado somente quando a fumaça atingir o detector. Consulte "limitações dos detectores de fumaça e alarmes de incêndio" (página 5) para mais informações.

**Verifique o regulamento do seu prédio:**  
Este equipamento foi projetado para uso em residências individuais. Ele não será útil para cumprir requisitos em pensões, prédios de apartamentos, hotéis ou motéis. Consulte "considerações específicas de conformidade" (página 5) para mais informações.

⚠️ ADVERTÊNCIA

• Este equipamento não é recomendado para aviso a pessoas portadoras de deficiência auditiva. Recomenda-se instalar unidades especiais que utilizem dispositivos como luzes estroboscópicas para alertar os residentes portadores de deficiência auditiva.

• Não conecte este equipamento a outro detector de fumaça, alarme de incêndio ou qualquer outro dispositivo, pois poderá impedi-lo de funcionar corretamente.

• Esse detector não opera sem bateria e só funcionará com a ativação da mesma.

⚠️ CUIDADO

• Não instale este equipamento perto da caixa de eletricidade. As correntes de ar perto de caixas de eletricidade podem evitar a chegada da fumaça até a câmara do detector e impedir o acionamento do alarme. Somente as unidades elétricas podem ser colocadas perto de caixas de eletricidade.

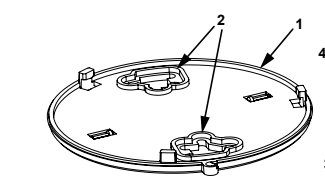
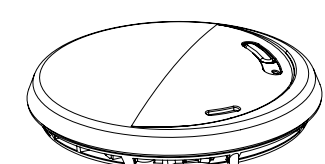
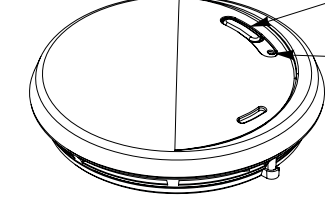
• Não fique perto do detector quando o alarme estiver apitando. Ele foi projetado para disparar em alto volume. A exposição ao alarme a pouca distância pode danificar a sua audição.

• Não use tintas por cima do equipamento. A pintura pode entupir as aberturas da câmara do detector e impedir o seu funcionamento adequado.

COMO INSTALAR O DETECTOR DE FUMAÇA E ALARME DE INCÊNDIO

SIGA OS PASSOS ABAIXO:

2. Segure o suporte de montagem contra o teto ou pare.



Este detector foi projetado para montagem no teto ou na parede.

FERRAMENTAS NECESSÁRIAS:

- Lápis
- Furadeira com broca de 3/16" (5 mm)
- Chave de fenda plana
- Martelo

1. Botão de teste/silêncio

2. Luz indicadora do alarme e de energia: o LED verde indica a condição da memória do alarme e o LED vermelho os modos alarme e silêncio.

1. Suporte de montagem

2. Encaixes para montagem

3. Gire nesta direção para travar

4. Gire nesta direção para remover

SIGA OS PASSOS ABAIXO:

1. Segure o suporte de montagem contra o teto ou parede.

Alinhe os dois conjuntos de furos nas posições indicadas ao lado.

Escolha um dos três conjuntos de furos exibidos, A, B ou C, conforme mostrado na imagem ao lado, e marque um desses conjuntos com lápis no teto ou parede.

Assegure-se de escolher um encaixe superior e um inferior em lados opostos para poder colocar o suporte de montagem universal na mesma posição. Isso facilitará a remoção do suporte de montagem no futuro, sem necessidade de remover completamente os parafusos.

⚠️ ADVERTÊNCIA

Não instale o detector de fumaça e alarme de incêndio sobre uma caixa elétrica já existente. Somente as unidades alimentadas pela rede AC devem ser instaladas sobre caixas elétricas.

2. Limpe bem o local quando fizer os furos para montagem.

3. Utilizando uma broca de 3/16" (5 mm), faça um furo no centro das marcas que foram feitas no teto ou parede.

4. Insira as buchas plásticas (incluindo no saco plástico com os parafusos) nos furos. Bata levemente com um martelo até que a borda das buchas esteja alinhada com a borda do furo.

5. Coloque os parafusos sem apertar por completo. Coloque o suporte de montagem alinhando os parafusos com os encaixes e girando o suporte para travar no lugar. Aperte os parafusos para fixar o suporte. Não aperte excessivamente.

6. Ativando a bateria. Coloque o detector no suporte de montagem para ativá-la. Uma vez ativada ela não poderá ser desligada.

**OBSERVAÇÃO:** Depois de ativar a bateria, o indicador de energia poderá piscar (se a unidade acionar o alarme, a luz piscará rapidamente, e o alarme apitará 3 vezes, pausará e apitará novamente 3 vezes).

7. Teste o alarme de incêndio. Consulte "teste semanal" (página 2-3).

8. Depois de 10 anos de operação ou quando houver aviso de bateria baixa, desative o detector: insira uma ferramenta sob a borda e quebre a aba. Depois coloque o interruptor no modo de descarga.

**OBSERVAÇÃO:** No fim da vida útil ou após a indicação de bateria baixa (bipe), o detector deve ser colocado no modo de desativação para descarregar a energia armazenada restante. A unidade deixará de funcionar quando for colocada neste modo.

TESTE SEMANAL

⚠️ ADVERTÊNCIA

• NUNCA utilize uma chama ou qualquer outro tipo para testar este detector, pois poderá danificar acidentalmente, queimar a unidade ou até provocar incêndio na sua casa.

• Se o detector falhar no teste, troque-o imediatamente. Produtos protegidos pela garantia podem ser devolvidos ao fabricante para troca. Consulte "garantia limitada" (página 6) para mais informações.

• NÃO fique perto do detector quando ele estiver apitando. A exposição a curta distância pode danificar a sua audição. Durante o teste, fique longe quando o alarme disparar.

É importante testar esta unidade toda semana para garantir o seu funcionamento adequado. É recomendável utilizar o botão de teste/silêncio para testar o produto. Pressione e segure o botão de teste/silêncio na tampa da unidade até o alarme começar a tocar (a unidade pode continuar apitando por alguns segundos após a liberação do botão). Se o alarme não apitar, assegure-se de que o detector está recebendo energia e teste novamente. Se continuar sem apitar, troque-o imediatamente. Durante o teste, você poderá ouvir uma repetição padrão da buzina: 3 bipes, pausa, 3 bipes, pausa. O LED vermelho irá piscar rapidamente.

- Quando a bateria estiver fraca, o detector irá apitar aproximadamente uma vez por minuto. Este aviso de bateria deverá ficar ativo durante 30 dias, mas recomendamos trocar o produto imediatamente para continuar protegido.
- Teste o detector pelo menos uma vez por semana.
- Limpe o produto pelo menos uma vez por mês com pano seco; aspire cuidadosamente qualquer acúmulo de poeira utilizando a escova do aspirador e teste o produto depois de limpá-lo. Nunca utilize água, produtos de limpeza ou solventes, pois podem danificar a unidade.
- Para evitar alarmes falsos, troque a unidade imediatamente caso o detector seja contaminado por excesso de poeira, resíduos ou sujeira que não possam mais ser limpos.

MANUTENÇÃO PERIÓDICA

Esta unidade foi projetada para eliminar a necessidade de manutenção. No entanto alguns procedimentos simples devem ser realizados para mantê-la funcionando corretamente:

• Reloque a unidade se houver alarmes falsos frequentes. Consulte "locais onde não colocar detectores de fumaça e alarmes de incêndio" (página 5) para mais informações.

• Quando a bateria estiver fraca, o detector irá apitar aproximadamente uma vez por minuto. Este aviso de bateria deverá ficar ativo durante 30 dias, mas recomendamos trocar o produto imediatamente para continuar protegido.

IMPORTANTE

A vida útil real do detector depende do uso e do ambiente onde ele está instalado. Você DEVE trocar o detector imediatamente depois que a unidade começar a apitar (o "aviso de bateria baixa").

SE O ALARME DE INCÊNDIO DISPARAR

Você ouvirá um padrão repetitivo da buzina: 3 bipes, pausa, 3 bipes, pausa. O LED Vermelho irá piscar rapidamente.

⚠️ ADVERTÊNCIA

- Se a unidade apitar, retire todas as pessoas do local imediatamente.
- Se a unidade apitar e você não estiver testando o produto, isso é um alerta de uma situação de risco potencial que requer a sua imediata atenção. NUNCA ignore um alarme. A não observância de um alarme pode resultar em ferimento ou morte.
- Nunca remova as baterias de um detector para evitar alarmes indesejados (provocados por fumaça de alimentos, etc.). A remoção das baterias desativa o alarme, impedindo que a fumaça seja detectada e eliminando a sua proteção. Em vez disso, abra uma janela ou ventile o ar para longe do detector. Ao recolocar as baterias, o detector será reiniciado automaticamente.

COMO AGIR EM CASO DE INCÊNDIO

- Não entre em pânico e siga pela rota de escape.
- Saia da casa o mais rápido possível. Não pare para se vestir ou buscar objetos.
- Mantenha as portas com as costas da mão antes de abrir. Se a porta estiver fria, abra lentamente. Não abra uma porta quente. Mantenha portas e janelas fechadas, a menos que precise de uma abertura para escapar.
- Cubra a sua boca e nariz com um pano (preferencialmente úmido). Respire em puxadas curtas e superficiais, não profundas.
- Encontre todos no ponto marcado fora da casa e faça uma contagem para garantir que todos estejam seguros.
- Ligue para os Bombeiros (193), o mais rápido possível. Diga o endereço onde está e o seu nome.
- Nunca entre novamente em um imóvel queimando, seja qual for a razão.
- Contate os Bombeiros (193) para sugestões de como aumentar a sua segurança.

⚠️ ADVERTÊNCIA

Os detectores possuem algumas limitações. Consulte "limitações dos detectores de fumaça e alarmes de incêndio" (página 5-6) para mais informações.

UTILIZAÇÃO DA FUNÇÃO SILÊNCIO

A função silêncio pode silenciar temporariamente um alarme falso por até 9 minutos. Para utilizar esta função, pressione o botão de teste/silêncio na tampa. Se a unidade não silenciar e não houver fumaça presente, ou se ficar em silêncio continuamente, ela deve ser trocada imediatamente. O LED irá piscar a cada 10 segundos quando a unidade estiver no modo silêncio.

⚠️ ADVERTÊNCIA

A função silêncio não desativa o detector, somente o torna temporariamente insensível à fumaça. Para a sua segurança, se a fumaça ao redor do detector for densa o suficiente para indicar situação de risco potencial, o produto ficará ativado ou poderá começar a apitar novamente. Se você não conhece a fonte da fumaça, não assuma que é um alarme falso. Ignorar um alarme pode resultar em perda de propriedade, ferimento ou morte.

SILÊNCIO DO AVISO DE BATERIA BAIXA

Esta função pode silenciar temporariamente o aviso de bateria baixa por até 8 horas. Pressione o botão de teste/silêncio na tampa do alarme. O LED vermelho piscará normalmente uma vez a cada 6 minutos durante o silenciamento do aviso de bateria baixa. Depois de 8 horas, o aviso de bateria baixa será retomado. Desative o detector de fumaça e alarme de incêndio e troque o produto imediatamente.

SE SUSPEITAR DE UM PROBLEMA

- Detectores de fumaça e alarmes de incêndio podem operar incorretamente devido a baterias baixas ou vazias, acúmulo de poeira, resíduos ou graxa na tampa do produto ou instalação em local inadequado. Limpe o detector como descrito em "manutenção periódica" (página 2-3) e depois teste-o novamente. Se houver falha quando utilizar o botão de teste, ou se o problema persistir, troque o produto imediatamente.
- Se ouvir um bipe por minuto, troque o detector.
- Se houver uma grande ocorrência de alarmes falsos (como aqueles provocados por fumaça vinda de alimentos), tente realocar o detector.
- Se o alarme for acionado mesmo quando não há fumaça visível, tente limpar ou realocar o detector. A tampa pode estar suja.
- Se o alarme não apitar durante o teste, assegure-se de que o interruptor de ativação da bateria esteja na posição correta.

Não tente consertar o produto sozinho. Isso irá cancelar a sua garantia!  
Se o detector ainda não funcionar adequadamente e a sua garantia ainda for válida, consulte "garantia limitada" (página 6).

LOCAIS RECOMENDADOS PARA A INSTALAÇÃO DE DETECTORES DE FUMAÇA E ALARMES DE INCÊNDIO

Instalação de detectores em residências familiares

É recomendada a instalação de um detector em cada andar, em cada área de descanso e em cada quarto. Em construções novas, os detectores devem ser elétricos e estar interconectados.

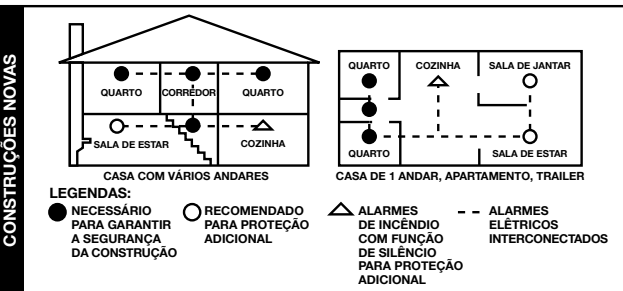
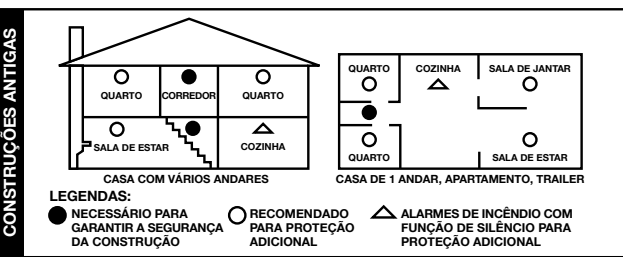
Para cobertura adicional, recomenda-se colocar um detector em todos os quartos, corredores, depósitos, porões e sótãos onde as temperaturas normalmente permaneçam entre 4,4°C e 37,8°C. Assegure-se de que não haja portas ou outros obstáculos que possam impedir a chegada da fumaça até o detector.

Especificamente, instale os detectores da seguinte forma:

- Em cada andar de sua casa, incluindo sótãos e porões.
- Dentro de cada quarto, especialmente se você costuma dormir com as portas fechadas.
- No corredor perto de cada área de descanso. Se a sua casa possui várias áreas de descanso, instale uma unidade em cada uma. Se o corredor possui mais de 12 metros de comprimento, instale um detector em cada extremo do corredor.
- No topo do lance de escadas indo para o segundo andar, e no extremo inferior da escada do porão.

IMPORTANTE

Recomenda-se que os detectores elétricos estejam interconectados para maior proteção.



LOCAIS ONDE NÃO COLOCAR DETECTORES DE FUMAÇA E ALARMES DE INCÊNDIO

Para um melhor desempenho, recomendamos EVITAR a instalação de detectores nas áreas a seguir:

- Locais onde há a produção de partículas de combustível, geradas quando há a queima de algum produto. As áreas a evitar incluem cozinhas mal ventiladas, garagens e quartos de caldeiras. Mantenha as unidades a pelo menos 6 metros das fontes das partículas de combustão (forno, caldeira, aquecedor), quando for possível. Em áreas onde não for possível manter essa distância - módulos, móveis ou casas menores, por exemplo - recomenda-se que o detector seja colocado o mais longe possível dessas fontes de queima de combustível. As recomendações de posicionamento estão destinadas a manter esses detectores a uma distância razoável de fontes de queima, evitando os alarmes falsos. Estes alarmes podem ocorrer quando o detector é colocado diretamente do lado de uma fonte de combustão. Ventile estas áreas o máximo possível.
- Em correntes de ar perto de cozinhas, pois podem atrair a fumaça para dentro da câmara do detector.
- Em áreas muito úmidas ou vaporosas, ou perto de banheiros com chuveiro.
- Se as unidades a pelo menos 3 metros de distância de chuveiros, saunas, lava-louças, etc.
- Em locais com temperaturas normalmente abaixo de 4,4°C ou acima de 37,8°C, incluindo prédios sem aquecimento, áreas externas, varandas ou porões e sótãos inacabados.
- Em locais extremamente sujos ou com presença de graxa. Não coloque um detector diretamente acima de um fogão ou extensão. Mantenha os detectores das áreas de serviço limpos, sem poeira e/ou resíduos.
- Perto de exaustores de ar, ventiladores ou áreas com correntes de ar. As correntes de ar podem distanciar a fumaça do produto, evitando a sua chegada à câmara de detecção.
- Em áreas infestadas por insetos, pois podem entupir as aberturas da câmara de detecção e provocar alarmes falsos.
- A menos de 305mm de lâmpadas fluorescentes. O "ruído" elétrico pode interferir no sensor.
- Em bolsões de ar, pois podem impedir a chegada da fumaça à câmara de detecção.

EVITAR BOLSÕES DE AR

Os bolsões de ar podem impedir a chegada da fumaça à câmara de detecção. Para evitá-los, siga as recomendações de instalação abaixo:

No Teto: instale o detector o mais perto possível do centro do teto. Se isso não for possível, instale o detector a pelo menos 102mm da parede ou da quina.

Para montagem na parede (quando for permitido pelas legislações de construção): a borda superior do detector deve estar colocada com uma distância entre 102 e 305mm em relação à divisão parede/teto, abaixo dos bolsões de ar que ocorrem normalmente.

Em tetos inclinados: instale o primeiro detector a 90mm do extremo do teto, medindo horizontalmente. Detectores adicionais podem ser necessários dependendo do comprimento, ângulo e da inclinação do teto.

SOBRE OS DETECTORES DE FUMAÇA E ALARMES DE INCÊNDIO

Detectors de fumaça e alarmes de incêndio a bateria:

O oferecem proteção mesmo quando a eletricidade falha, contanto que as baterias estejam cheias e o corretamente instaladas. As unidades são fáceis de instalar e não exigem a contratação de profissional.

Detectors de fumaça e alarmes de incêndio elétricos: Podem ser interconectados para que, se uma unidade detectar presença de fumaça, todas as unidades sejam acionadas. Não funcionam sem eletricidade.

Detectors de fumaça e alarmes de incêndio elétricos com bateria de emergência: Funcionam sem eletricidade, contanto que as baterias estejam cheias e corretamente instaladas. Alarmes elétricos devem ser colocados por eletricitistas qualificados.

Detectors de fumaça e alarmes de incêndio para usuários de energia solar ou eólica com sistemas de bateria de emergência: Devem ser operados somente por inversores de onda sinusoidal pura ou real. A operação desse detector com produtos UPS (fornecimento ininterrupto de energia), inversores de onda quadrada ou de onda semisinusoidal irão danificar o produto. Se você não tem certeza a respeito do tipo de UPS do produto, consulte o fabricante para verificar.

Detectors de fumaça e alarmes de incêndio para deficientes auditivos: Devem ser colocados detectores especiais para deficientes auditivos. Eles incluem um alarme visual, uma buzina de alarme e devem estar interconectados para que caso um alarme detecte fumaça, todos sejam acionados. Os detectores de fumaça e alarmes de incêndio não devem ser utilizados com protetor exceto se a combinação foi avaliada e considerada adequada para o objetivo desejado.

Todos esses detectores de fumaça e alarmes de incêndio foram projetados para oferecer aviso antecipado de incêndio se colocados, posicionados e cuidados de acordo com as descrições do manual do usuário e se a fumaça puder alcançá-los.

CONSIDERAÇÕES ESPECÍFICAS DE CONFORMIDADE

Este produto é ideal para a utilização em apartamentos, condomínios, residências, hospitais, creches, instituições de saúde, pensões, comunidades e dormitórios, desde que haja um projeto prévio para cumprir os requisitos de detecção de incêndio em áreas como lobbies, corredores ou varandas. A utilização em áreas comuns pode não ser suficiente para avisar a todos os residentes ou para cumprir a legislação local de proteção contra incêndios.

Ele não substitui sistemas completos de detecção de incêndios em locais com grande quantidade de habitantes - como prédios de apartamentos, condomínios, hotéis, motéis, dormitórios, instituições de saúde, asilos, creches, depósitos, instalações industriais, prédios comerciais e instalações específicas não residenciais que exijam sistemas especiais de detecção de incêndios. Dependendo da legislação de construção de sua área, esse produto poderá ser utilizado para oferecer proteção adicional a essas instalações.

Em construções novas, a maioria das legislações de construção exige a utilização de detectores de fumaça e alarmes elétricos. Nas construções existentes, podem ser utilizados detectores elétricos ou a bateria, dependendo das especificações da legislação de construção local. Consulte os Bombeiros (193) para informações detalhadas sobre os requisitos de proteção contra incêndios em prédios não definidos como moradias.

LIMITAÇÕES DOS DETECTORES DE FUMAÇA E ALARMES DE INCÊNDIO

- Os detectores de fumaça e alarmes de incêndio têm um papel chave na redução de mortes por incêndio em moradias. No entanto, como qualquer dispositivo de alerta, eles somente funcionarão se estiverem adequadamente posicionados, colocados e cuidados, e se a fumaça conseguir alcançá-los.
- Eles não são a prova de falhas.

3. Podem não acordar todos os indivíduos. Faça um treinamento da rota de escape pelo menos duas vezes por ano, assegurando-se de que todos estejam envolvidos - de crianças a idosos. Deixe que as crianças se acostumem a rota de escape e pratique antes de fazer o treinamento durante a noite quando todos estiverem dormindo. Se as crianças ou outros indivíduos não acordam quando o alarme toca, ou se há crianças ou membros da família com limitações físicas, assegure-se de designar um assistente para o treinamento e em caso de emergência. Recomenda-se que o treinamento seja feito enquanto os membros da família estão dormindo para testar a resposta ao som do alarme enquanto dormem e para determinar se irão precisar de ajuda durante uma emergência.

4. Não funcionam sem energia. As unidades operadas a bateria não poderão funcionar se não tiverem pilhas, se as pilhas estiverem vazias, se for utilizado o tipo incorreto de pilhas ou se as pilhas estiverem colocadas incorretamente. As unidades elétricas não poderão funcionar se não houver energia devido a qualquer razão (disjuntor ou fusível aberto, falha do circuito elétrico ou da estação de energia, curto-circuito, etc.).

5. Não detectam incêndios se a fumaça não os alcançar. A fumaça de fogos em chaminés ou paredes, em telhados ou do outro lado de portas pode não atingir a câmara de detecção do alarme, sem ocorrer o acionamento. Por isso, uma unidade deve ser colocada dentro de cada quarto ou área de descanso - especialmente se as portas dos quartos ou áreas de descanso estão fechadas à noite - e nos corredores entre elas.

6. Podem não detectar incêndios em outros andares ou áreas da casa. Por exemplo, um detector individual no segundo andar não detectará a fumaça de um incêndio no porão até que ele tenha se espalhado. Isso poderá não oferecer tempo suficiente para escapar com segurança. Por isso, recomenda-se a instalação de pelo menos um alarme em cada área de descanso e em cada quarto de todos os andares da sua casa. Mesmo se há um alarme em cada andar, unidades individuais podem não fornecer o mesmo nível de proteção que unidades interconectadas. Alguns especialistas em segurança recomendam a instalação de unidades elétricas interconectadas com bateria de emergência ou sistemas profissionais de detecção de incêndio, para que, se uma unidade for acionada, todas disparem ao mesmo tempo. Unidades interconectadas podem oferecer um alerta mais rápido que unidades individuais, visto que todas as unidades são acionadas após a detecção da fumaça.

- Podem não ser ouvidos. Mesmo que a buzina do alarme da unidade cumpra ou supere os requisitos dos padrões atuais, ela pode não ser ouvida se:
  - Estiver localizada do outro lado de uma porta fechada ou parcialmente fechada.
  - Os habitantes tiverem consumido álcool ou drogas recentemente.
  - For abafado por ruído proveniente de sistema de som, televisão, trânsito, ar condicionado ou outros aparelhos.
- Se os habitantes forem portadores de deficiência auditiva ou tiverem sono pesado. Unidades especiais, como aquelas com alarme sonoro e visual, devem ser instaladas para aviso de deficientes auditivos.

8. Podem não ter tempo para apitar antes que aconteça danificação, ferimentos ou morte, visto que a fumaça de alguns incêndios pode não alcançar a unidade imediatamente. Alguns exemplos disso são pessoas fumando na cama, crianças brincando com fósforos ou incêndios provocados por explosões violentas resultantes de vazamentos de gás.

9. Não são à prova de falha. Como qualquer dispositivo eletrônico, os detectores são feitos de componentes que podem se deteriorar ou falhar a qualquer momento. Teste o detector toda semana para garantir a sua proteção. Eles não previnem ou extinguem incêndios. Eles não são substitutos de um seguro de vida ou de bens.

10. Possuem vida útil limitada. O produto deve ser trocado depois de 10 anos da data da compra.

GARANTIA LIMITADA

A Cadence Eletrodomésticos S.A. assegura ao seu Detector de Fumaça e Alarme de incêndio com bateria com vida útil de 10 anos modelo PR710-6BR garantia limitada contra defeitos de fabricação pelo prazo de 12 (doze) meses, contados a partir da data da emissão da nota fiscal de compra.

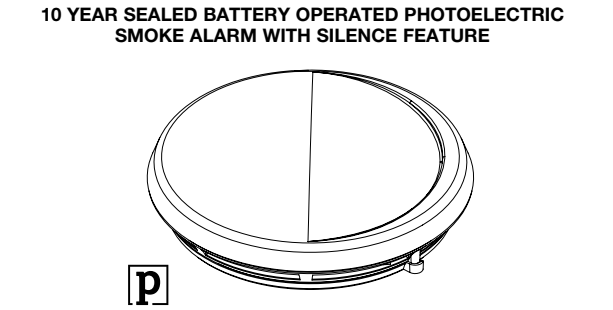
No prazo de garantia estabelecido no parágrafo anterior, já está incluída a garantia legal, dividida em:

Nos 3 (três) primeiros meses – garantia legal.

Nos 9 (nove) meses seguintes – garantia especial concedida pela Cadence Eletrodomésticos S.A.

Esta garantia será válida somente com a apresentação da nota fiscal de compra deste produto. Havendo substituição ou conserto de peças o prazo de garantia original não será estendido.





**IMPORTANT! PLEASE READ CAREFULLY AND SAVE.**  
This user's manual contains important information about your Smoke Alarm's operation. If you are installing this Smoke Alarm for use by others, you must leave this manual—or a copy of it—with the end user.

Printed in Mexico  
M08-0466-008

**INTRODUCTION**  
Thank you for choosing First Alert® for your Smoke Alarm needs. You have purchased a state of the art Smoke Alarm designed to provide you with early warning of a fire. Please take the time to read this manual and make the Smoke Alarm an integral part of your family's safety plan.

**Key Features of the P1210 Smoke Alarm:**  
**Photoelectric Sensing Technology:** Photoelectric Sensors are generally more sensitive than ionization sensors in detecting smoldering fires which commonly occur in couches or bedding.  
**OptiPath 360 Technology™:** Patented technology provides 360° of direct access to the smoke sensor.  
**Single Test/Silence Button:** Allows you to test the Alarm or silence nuisance alarms. Testing the Alarm assures you that the unit is functioning correctly and ready to protect you and your family. The Alarm can be silenced for up to 9 minutes in the event of a nuisance alarm.  
**10 Year End of Life Indicator:** 3 horn pulses every 43 seconds alerts you that the unit must be replaced.  
**Local Alarm Memory:** Green LED flashes 3 times every 43 seconds for 24 hours. After 24 hours the unit will chirp rapidly while the Test button is pressed. Memory is cleared when the button is released.  
**Low battery warning:** The Alarm will sound a "chirp" once per minute when the Smoke Alarm needs to be replaced.  
**Low battery silence:** The Alarm can be silenced for 8 hours.  
**Red Blinking Power Indicator every 6 minutes:** Confirms that the Smoke Alarm is receiving power.  
© 2014 BRK Brands, Inc. All rights reserved.  
Distributed by BRK Brands, Inc.  
3901 Liberty Street Road, Aurora, IL 60504-8122  
Consumer Affairs: (800) 323-9005 • www.firstalert.com

**All First Alert® Smoke Alarms conform to regulatory requirements, including UL217 and are designed to detect particles of combustion. Smoke particles of varying number and size are produced in all fires.**  
Ionization technology is generally more sensitive than photoelectric technology at detecting small particles, which tend to be produced in greater amounts by flaming fires, which consume combustible materials rapidly and spread quickly. Sources of these fires may include paper burning in a wastebasket, or a grease fire in the kitchen.  
**P**hotoelectric technology is generally more sensitive than ionization technology at detecting large particles, which tend to be produced in greater amounts by smoldering fires, which may smolder for hours before bursting into flame. Sources of these fires may include cigarettes burning in couches or bedding.  
**For maximum protection, use both types of Smoke Alarms on each level and in every bedroom of your home.**

**FIRE SAFETY TIPS**  
Follow safety rules and prevent hazardous situations: 1) Use smoking materials properly. Never smoke in bed. 2) Keep matches or lighters away from children. 3) Store flammable materials in proper containers. 4) Keep electrical appliances in good working condition and don't overload electrical circuits. 5) Keep stoves, barbecue grills, fireplaces and chimneys grease- and debris-free. 6) Never leave anything cooking on the stove unattended. 7) Keep portable heaters and open flames, like candles, away from flammable materials. 8) Don't let rubbish accumulate.  
Keep alarms clean, and test them weekly. Replace alarms immediately if they are not working properly. Smoke Alarms that do not work cannot alert you to a fire. Keep at least one working fire extinguisher on every floor, and an additional one in the kitchen. Have fire escape ladders or other reliable means of escape from an upper floor in case stairs are blocked.

**BEFORE YOU INSTALL THIS SMOKE ALARM**  
**Important!** Read "Recommended Locations for Smoke Alarms" and "Locations to Avoid for Smoke Alarms" before beginning. This unit monitors the air, and when smoke reaches its sensing chamber, it alarms. It can give you more time to escape before fire spreads. This unit can ONLY give an early warning of developing fires if it is installed, maintained and located where smoke can reach it, and where all residents can hear it, as described in this manual. This unit will not sense gas, heat, or flame. It cannot prevent or extinguish fires.

**Understand The Different Type of Smoke Alarms**  
Battery powered or electrical? Different Smoke Alarms provide different types of protection. See "About Smoke Alarms" for details.  
**Know Where To Install Your Smoke Alarms**  
Fire Safety Professionals recommend at least one Smoke Alarm on every level of your home, in every bedroom, and in every bedroom hallway or separate sleeping area. See "Recommended Locations For Smoke Alarms" and "Locations To Avoid For Smoke Alarms" for details.  
**Know What Smoke Alarms Can and Can't Do**  
A Smoke Alarm can help alert you to fire, giving you precious time to escape. It can only sound an alarm once smoke reaches the sensor. See "Limitations of Smoke Alarms" for details.  
**Check Your Local Building Codes**  
This Smoke Alarm is designed to be used in a typical single-family home. It alone will not meet requirements for boarding houses, apartment buildings, hotels or motels. See "Special Compliance Considerations" for details.

**⚠ WARNING!**  
• **This unit will not alert hearing impaired residents. It is recommended that you install special units which use devices like flashing strobe lights to alert hearing impaired residents.**  
• **Do not connect this unit to any other Alarm or auxiliary device. It is a single-station unit that cannot be linked to other devices. Connecting anything else to this unit may prevent it from working properly.**  
• **Unit will not operate without battery power. The Smoke Alarm cannot work until you activate the battery power pack.**  
**⚠ CAUTION!**  
• **Do not install this unit over an electrical junction box. Air currents around junction boxes can prevent smoke from reaching the sensing chamber and prevent the unit from alarming. Only AC powered units are intended for installation over junction boxes.**  
• **Do not stand too close to the unit when the alarm is sounding. It is loud to wake you in an emergency. Exposure to the horn at close range may harm your hearing.**  
• **Do not paint over the unit. Paint may clog the openings to the sensing chamber and prevent the unit from operating properly.**

### HOW TO INSTALL THIS SMOKE ALARM

#### THE PARTS OF THIS SMOKE ALARM

1. Mounting bracket
2. Mounting slots
3. Turn this way to attach
4. Turn this way to remove

#### FOLLOW THESE SIMPLE STEPS

1. Hold the mounting bracket against the ceiling (or wall) so the two clusters of universal mounting holes are aligned approximately at the 9:00 and 3:00 o'clock positions. See image. Choose one of the three sets of holes showing A, B or C (see image) and trace around one of the sets. Be sure to choose a top and bottom slot on opposite sides so you can rotate the universal mounting bracket into position later. This will make it easier in the future to remove the mounting bracket without completely removing the screws.  
**WARNING! Do not install this Smoke Alarm over an existing electrical box. Only AC powered units are intended for installation over electrical boxes.**
2. Put the unit where it won't get covered with dust when you drill the mounting holes.
3. Using a 3/16" (5 mm) drill bit, drill a hole through the center of the oval outlines you traced.
4. Insert the plastic screw anchors (in the plastic bag with screws) into the holes. Tap the screw anchors gently with a hammer, if necessary, until they are flush with the ceiling or wall.
5. Install the screws but do not tighten completely. Attach the mounting bracket by aligning the screws in the open portion of the universal mounting slots and rotating the bracket into place. Tighten the screws until they are snug to secure the bracket. Do not over tighten.
6. **Activating the battery.** Mount alarm to mounting bracket to activate. Once unit is activated, it cannot be turned off.  
**NOTE: After you activate the battery, the power indicator light may flash. (If the unit alarms, the light will blink rapidly, and the horn will repeatedly sound 3 beeps, pause, 3 beeps.) Once the Smoke Alarm is on the bracket, you can rotate the Alarm to adjust the alignment.**
7. Test the Smoke Alarm. See "Weekly Testing."
8. After 10 years of operation or Low Battery warning, deactivate the Smoke Alarm: Insert a tool below edge where shown and break tab. Then slide activation switch to deactivate mode.  
**NOTE: At end of life or low battery indication (chirp): unit must be put into deactivation mode to deactivate remaining stored energy in battery. Unit will no longer function once put into this mode. Unit will resist re-mounting.**

#### TOOLS YOU WILL NEED:

This unit is designed to be mounted on the ceiling, or on the wall if necessary.

- Pencil
- Drill with 3/16" (5 mm) drill bit
- Standard flathead screwdriver
- Hammer

### OPTIONAL LOCKING FEATURE

The optional locking feature is designed to prevent unauthorized removal of the alarm. It is not necessary to activate the lock in single-family households where unauthorized alarm removal is not a concern.

**Tools you will need: Needle-nose pliers or utility knife • Standard flathead screwdriver**

The feature uses a locking pin which is molded into the mounting bracket. Remove locking pin by using needle-nose pliers or a utility knife.

**IMPORTANT!**

To permanently remove the locking pin, insert a flathead screwdriver between the locking pin and the lock and pry the pin out of the lock.

#### TO LOCK THE MOUNTING BRACKET

1. Using needle-nose pliers, detach the pin from the mounting bracket.
2. Insert the locking pin through the hole on the back of the smoke alarm as shown in the diagram.
3. When you attach the alarm to the mounting bracket the locking pin's head will fit into a notch on the bracket.

#### TO UNLOCK THE MOUNTING BRACKET

1. Insert a flathead screwdriver between the mounting bracket and the locking pin.
2. Pry the alarm away from the bracket by pushing up the screwdriver and turning the alarm counterclockwise (left) at the same time.

**⚠ WARNING!**

- **NEVER use an open flame of any kind to test this unit. You might accidentally damage or set fire to the unit or to your home.**
- **If the Alarm ever fails to test properly, replace it immediately. Products under warranty may be returned to the manufacturer for replacement. See "Limited Warranty" for details.**
- **DO NOT stand close to the Alarm when the horn is sounding. Exposure at close range may be harmful to your hearing. When testing, step away when horn starts sounding.**

**REGULAR MAINTENANCE**

This unit has been designed to be as maintenance free as possible, but there are a few simple things you must do to keep it working properly.

- Test it at least once a week.
- Clean the Smoke Alarm at least once a month; gently vacuum off any dust using your household vacuum's soft brush attachment, and test the Smoke Alarm after cleaning. Never use water, cleaners or solvents since they may damage the unit.
- If the Smoke Alarm becomes contaminated by excessive dirt, dust and/or grime, and cannot be cleaned to avoid unwanted alarms, replace the unit immediately.
- Relocate the unit if it sounds frequent unwanted alarms. See "Locations to Avoid For Smoke Alarms" for details.

**It is important to test this unit every week to make sure it is working properly.** Using the Test/Silence button is the recommended way to test this Smoke Alarm. Press and hold the Test/Silence button on the cover of the unit until the alarm sounds (the unit may continue to alarm for a few seconds after you release the button). If it does not alarm, make sure the unit is receiving power and test it again. If it still does not alarm, replace it immediately. During testing you will hear a loud, repeating horn pattern: 3 beeps, pause, 3 beeps, pause. Red LED flashes rapidly.

**IMPORTANT!**  
Actual service life depends on the Smoke Alarm and the environment in which it is installed. You MUST replace the Smoke Alarm immediately once the unit starts "chirping" (the "low battery warning").

**IF THIS SMOKE ALARM SOUNDS**  
**RESPONDING TO AN ALARM**  
**During an alarm, you will hear a loud, repeating horn pattern: 3 beeps, pause, 3 beeps, pause. The Red LED flashes rapidly.**  
**⚠ WARNING!**

- **If the unit alarms get everyone out of the house immediately.**
- **If the unit alarms and you are not testing the unit, it is warning you of a potentially dangerous situation that requires your immediate attention. NEVER ignore any alarm. Ignoring the alarm may result in injury or death.**
- **Never remove the batteries from a battery operated Smoke Alarm to stop an unwanted alarm (caused by cooking smoke, etc.). Removing batteries disables the alarm so it cannot sense smoke, and removes your protection. Instead open a window or fan the smoke away from the unit. The alarm will reset automatically.**

**WHAT TO DO IN CASE OF FIRE**

- Don't panic; stay calm. Follow your family escape plan.
- Get out of the house as quickly as possible. Don't stop to get dressed or collect anything.
- Feel doors with the back of your hand before opening them. If a door is cool, open it slowly. Don't open a hot door. Keep doors and windows closed, unless you must escape through them.
- Cover your nose and mouth with a cloth (preferably damp). Take short, shallow breaths.
- Meet at your planned meeting place outside your home, and do a head count to make sure everybody got out safely.
- Call the Fire Department as soon as possible from outside. Give your address, then your name.
- Never go back inside a burning building for any reason.
- Contact your Fire Department for ideas on making your home safer.

**⚠ WARNING!**  
**Alarms have various limitations. See "Limitations of Smoke Alarms" for details.**

**USING THE SILENCE FEATURE**  
The Silence Feature can temporarily quiet an unwanted alarm for up to 9 minutes. To use this feature, press the Test/Silence button on the cover. **If the unit will not silence and no heavy smoke is present, or if it stays in silence mode continuously, it should be replaced immediately.** The LED will flash every 10 seconds while in silence.  
**⚠ WARNING!**  
**The Silence Feature does not disable the unit—it makes it temporarily less sensitive to smoke. For your safety, if smoke around the unit is dense enough to suggest a potentially dangerous situation, the unit will stay in alarm or may re-alarm quickly. If you do not know the source of the smoke, do not assume it is an unwanted alarm. Not responding to an alarm can result in property loss, injury, or death.**

**SILENCING THE LOW BATTERY WARNING**  
This silence feature can temporarily quiet the Low Battery warning "chirp". Press the Test/Silence button on the Alarm. The Red light flashes normally, once every 6 minutes, during Low Battery Warning Silence.  
After time, the low battery "chirp" will resume. **Deactivate the Smoke Alarm and replace it immediately.**

**IF YOU SUSPECT A PROBLEM**  
Smoke Alarms may not operate properly because of a dead or weak battery, a build-up of dirt, dust or grease on the Smoke Alarm cover, or installation in an improper location. Clean the Smoke Alarm as described in "Regular Maintenance," and then test the Smoke Alarm again. If it fails to test properly when you use the test button, or if the problem persists, replace the Smoke Alarm immediately.

- **If you hear a "chirp" about once a minute, replace the Smoke Alarm.**
- **If you experience frequent non-emergency alarms (like those caused by cooking smoke), try relocating the Smoke Alarm.**
- **If the alarm sounds when no smoke is visible, try cleaning or relocating the Smoke Alarm. The cover may be dirty.**
- **If the alarm does not sound during testing, make sure the power pack activating lever is pushed all the way securely.**

**Do not try fixing the Alarm yourself – this will void your warranty!**

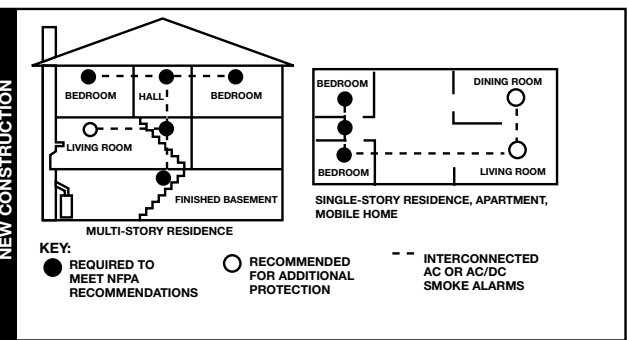
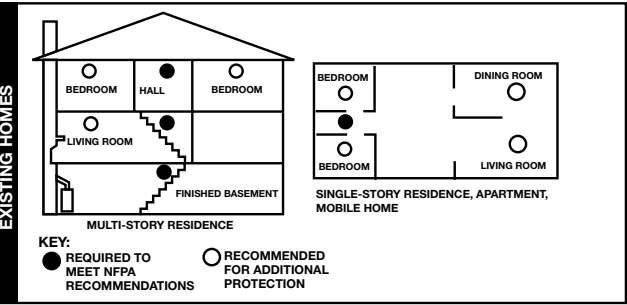
If the Smoke Alarm is still not operating properly, and it is still under warranty, please see "How to Obtain Warranty Service" in the Limited Warranty.

**RECOMMENDED LOCATIONS FOR SMOKE ALARMS**  
**Installing Smoke Alarms in Single-Family Residences**  
The National Fire Protection Association (NFPA), recommends one Smoke Alarm on every floor, in every sleeping area, and in every bedroom. In new construction, the Smoke Alarms must be AC powered and interconnected. See "Agency Placement Recommendations" for details. For additional coverage, it is recommended that you install a Smoke Alarm in all rooms, halls, storage areas, finished attics, and basements, where temperatures normally remain between 40° F (4.4° C) and 100° F (37.8° C). Make sure no door or other obstruction could keep smoke from reaching the Smoke Alarms.

**More specifically, install Smoke Alarms:**

- On every level of your home, including finished attics and basements.
- Inside every bedroom, especially if people sleep with doors closed.
- In the hall near every sleeping area. If your home has multiple sleeping areas, install a unit in each. If a hall is over 40 feet (12 meters) long, install an Alarm at each end.
- At the top of the first-to-second floor stairway, and at bottom of basement stairway.

**IMPORTANT!**  
Specific requirements for Smoke Alarm installation vary from state to state and from region to region. Check with your local Fire Department for current requirements in your area. **It is recommended AC or AC/DC units be interconnected for added protection.**



**AGENCY PLACEMENT RECOMMENDATIONS**

**NFPA 72 Chapter 29**  
"For your information, the National Fire Alarm and Signaling Code, NFPA 72, reads as follows:"  
**29.5.1.1\* Required Detection.**  
**29.5.1.1.1\*** Where required by other governing laws, codes, or standards for a specific type of occupancy, approved single and multiple-station smoke alarms shall be installed as follows:  
(1) "In all sleeping rooms and guest rooms  
(2) "Outside of each separate dwelling unit sleeping area, within 21 ft (6.4 m) of any door to a sleeping room, with the distance measured along a path of travel  
(3) "On every level of a dwelling unit, including basements  
(4) "On every level of a residential board and care occupancy (small facility), including basements and excluding crawl spaces and unfinished attics  
(5) "In the living area(s) of a guest suite  
(6) "In the living area(s) of a residential board and care occupancy (small facility)  
(Reprinted with permission from NFPA 72®, National Fire Alarm and Signaling Code Copyright © 2010 National Fire Protection Association, Quincy, MA 02269. This reprinted material is not the complete and official position of the National Fire Protection Association, on the referenced subject which is represented only by the standard in its entirety). (National Fire Alarm and Signaling Code" and NFPA 72" are registered trademarks of the National Fire Protection Association, Inc., Quincy, MA 02269).

**California State Fire Marshal (CSFM)**  
Early warning detection is best achieved by the installation of fire detection equipment in all rooms and areas of the household as follows: A Smoke Alarm installed in each separate sleeping area (in the vicinity, but outside bedrooms), and Heat or Smoke Alarms in the living rooms, dining rooms, bedrooms, kitchens, hallways, finished attics, furnace rooms, closets, utility and storage rooms, basements, and attached garages.

**LOCATIONS TO AVOID FOR SMOKE ALARMS**  
**For best performance, it is recommended you AVOID installing Smoke Alarms in these areas:**

- Where combustion particles are produced. Combustion particles form when something burns. Areas to avoid include poorly ventilated kitchens, garages, and furnace rooms. Keep units at least 20 feet (6 meters) from the sources of combustion particles (stove, furnace, water heater, space heater) if possible. In areas where a 2-foot (6-meter) distance is not possible – in modular, mobile, or smaller homes, for example – it is recommended the Smoke Alarm be placed as far from these fuel-burning sources as possible. The placement recommendations are intended to keep these Alarms at a reasonable distance from a fuel-burning source, and thus reduce "unwanted" alarms. Unwanted alarms can occur if a Smoke Alarm is placed directly next to a fuel-burning source. Ventilate these areas as much as possible.
- In air streams near kitchens. Air currents can draw cooking smoke into the sensing chamber of a Smoke Alarm near the kitchen.
- In very damp, humid or steamy areas, or directly near bathrooms with showers. Keep units at least 10 feet (3 meters) away from showers, saunas, dishwashers, etc.
- Where the temperatures are regularly below 40° F (4.4° C) or above 100° F (37.8° C), including unheated buildings, outdoor rooms, porches, or unfinished attics or basements.
- In very dusty, dirty, or greasy areas. Do not install a Smoke Alarm directly over the stove or range. Keep laundry room Smoke Alarms free of dust or lint.
- Near fresh air vents, ceiling fans, or in very drafty areas. Drafts can blow smoke away from the unit, preventing it from reaching the sensing chamber.
- In insect infested areas. Insects can clog openings to the sensing chamber and cause unwanted alarms.
- Less than 12 inches (305mm) away from fluorescent lights. Electrical "noise" can interfere with the sensor.
- In "dead air" spaces. "Dead air" spaces may prevent smoke from reaching the Smoke Alarm.

**Avoiding Dead Air Spaces**  
"Dead air" spaces may prevent smoke from reaching the Smoke Alarm. To avoid dead air spaces, follow the installation recommendations below.

**For wall mounting** (if allowed by building codes), the top edge of Smoke Alarms should be placed between 4 and 12 inches (102 and 305 mm) from the wall/ceiling line, below typical "dead air" spaces.

**On a peaked, gabled, or cathedral ceiling,** install the first Smoke Alarm within 3 feet (0.9 meter) of the peak of the ceiling, measured horizontally. Additional Smoke Alarms may be required depending on the length, angle, etc. of the ceiling's slope. Refer to NFPA 72 for details on requirements for sloped or peaked ceilings.

**ABOUT SMOKE ALARMS**

**Battery (DC) operated Smoke Alarms:** Provide protection even when electricity fails, provided the batteries are fresh and correctly installed. Units are easy to install, and do not require professional installation.  
**AC powered Smoke Alarms:** Can be interconnected so if one unit senses smoke, all units alarm. They do not operate if electricity fails.  
**AC with battery (DC) back-up:** will operate if electricity fails, provided the batteries are fresh and correctly installed. AC and AC/DC units must be installed by a qualified electrician.

**Smoke Alarms for Solar or Wind Energy users and battery backup power systems:** AC powered Smoke Alarms should only be operated with true or pure sine wave inverters. Operating this Smoke Alarm with most battery-powered UPS (uninterruptible power supply) products or square wave or "quasi sine wave" inverters will damage the Alarm. If you are not sure about your inverter or UPS type, please consult with the manufacturer to verify.

**Smoke Alarms for the hearing impaired:** Special purpose Smoke Alarms should be installed for the hearing impaired. They include a visual alarm and an audible alarm horn, and meet the requirements of the Americans With Disabilities Act. Can be interconnected so if one unit senses smoke, all units alarm.

**Smoke alarms are not to be used with detector guards** unless the combination has been evaluated and found suitable for that purpose.  
All these Smoke Alarms are designed to provide early warning of fires if located, installed and cared for as described in the user's manual, and if smoke reaches them. If you are unsure which type of Smoke Alarm to install, refer to Chapter 2 of the National Fire Protection Association (NFPA) Standard 72 (National Fire Alarm and Signaling Code) and NFPA 101 (Life Safety Code). National Fire Protection Association, One Batterymarch Park, Quincy, MA 02269-9101. Local building codes may also require specific units in new construction or in different areas of the home.

**SPECIAL COMPLIANCE CONSIDERATIONS**

This Smoke Alarm is suitable for use in apartments, condominiums, townhouses, hospitals, day care facilities, health care facilities, boarding houses, group homes and dormitories provided a primary fire detection system already exists to meet fire detection requirements in common areas like lobbies, hallways, or porches. Using this Smoke Alarm in common areas may not provide sufficient warning to all residents or meet local fire protection ordinances/regulations.  
This Smoke Alarm alone is not a suitable substitute for complete fire detection systems in places housing many people—like apartment buildings, condominiums, hotels, motels, dormitories, hospitals, health care facilities, nursing homes, day care facilities, or group homes of any kind. It is not a suitable substitute for complete fire detection systems in warehouses, industrial facilities, commercial buildings, and special-purpose non-residential buildings which require special fire detection and alarm systems. Depending on the building codes in your area, this Smoke Alarm may be used to provide additional protection in these facilities.

In new construction, most building codes require the use of AC or AC/DC powered Smoke Alarms only. In existing construction, AC, AC/DC, or DC powered Smoke Alarms can be used as specified by local building codes. Refer to NFPA 72 (National Fire Alarm and Signaling Code) and NFPA 101 (Life Safety Code), local building codes, or consult your Fire Department for detailed fire protection requirements in buildings not defined as "households".

**LIMITATIONS OF SMOKE ALARMS**

Smoke Alarms have played a key role in reducing deaths resulting from home fires worldwide. However, like any warning device, Smoke Alarms can only work if they are properly located, installed, and maintained, and if smoke reaches them. They are not foolproof.

**Smoke alarms may not waken all individuals.** Practice the escape plan at least twice a year, making sure that everyone is involved – from kids to grandparents. Allow children to master fire escape planning and practice before holding a fire drill at night when they are sleeping. If children or others do not readily waken to the sound of the Smoke Alarm, or if there are infants or family members with mobility limitations, make sure that someone is assigned to assist them in fire drill and in the event of an emergency. It is recommended that you hold a fire drill while family members are sleeping in order to determine their response to the sound of the Smoke Alarm while sleeping and to determine whether they may need assistance in the event of an emergency.

**Smoke Alarms cannot work without power.** Battery operated units cannot work if the batteries are missing, disconnected or dead, if the wrong type of batteries are used, or if the batteries are not installed correctly. AC units cannot work if the AC power is cut off for any reason (open fuse or circuit breaker, failure along a power line, or at a power station, electrical fire that burns the electrical wires, etc.) If you are concerned about the limitations of battery or AC power, install both types of units.

**Smoke Alarms cannot detect fires if the smoke does not reach them.** Smoke from fires in chimneys or walls, on roofs, or on the other side of closed doors may not reach the sensing chamber and set off the alarm. That is why one unit should be installed inside each bedroom or sleeping area—especially if bedroom or sleeping area doors are closed at night—and in the hallway between them.

**Smoke Alarms may not detect fire on another floor or area of the home.** For example, a stand-alone unit on the second floor may not detect smoke from a basement fire until the fire spreads. This may not give you enough time to escape safely. That is why recommended minimum protection is at least one unit in every sleeping area, and every bedroom on every level of your home. Even with a unit on every floor, stand-alone units may not provide as much protection as interconnected units, especially if the fire starts in a remote area. Some safety experts recommend installing interconnected AC powered units with battery back-up (see "About Smoke Alarms") or professional fire detection systems, so if one unit senses smoke, all units alarm. Interconnected units may provide earlier warning than stand-alone units since all units alarm when one detects smoke.

**Smoke Alarms may not be heard.** Though the alarm horn in this unit meets or exceeds current standards, it may not be heard if: 1) the unit is located outside a closed or partially closed door, 2) residents recently consumed alcohol or drugs, 3) the alarm is drowned out by noise from stereo, TV, traffic, air conditioner or other appliances, 4) residents are hearing impaired or sound sleepers. Special purpose units, like those with visual and audible alarms, should be installed for hearing impaired residents.

**Smoke Alarms may not have time to alarm before the fire itself causes damage, injury, or death, since smoke from some fires may not reach the unit immediately. Examples of this include persons smoking in bed, children playing with matches, or fires caused by violent explosions resulting from escaping gas.**

**Smoke Alarms are not foolproof.** Like any electronic device, Smoke Alarms are made of components that can wear out or fail at any time. You must test the unit weekly to ensure your continued protection. Smoke Alarms cannot prevent or extinguish fires. They are not a substitute for property or life insurance.  
**Smoke Alarms have a limited life.** The unit should be replaced immediately if it is not operating properly. You should always replace a Smoke Alarm after 10 years from date of purchase. Write the purchase date on the space provided on back of unit.