

**UNEE.**

**OLHO MÁGICO DIGITAL**

**UNEE SMART - UOMS35**

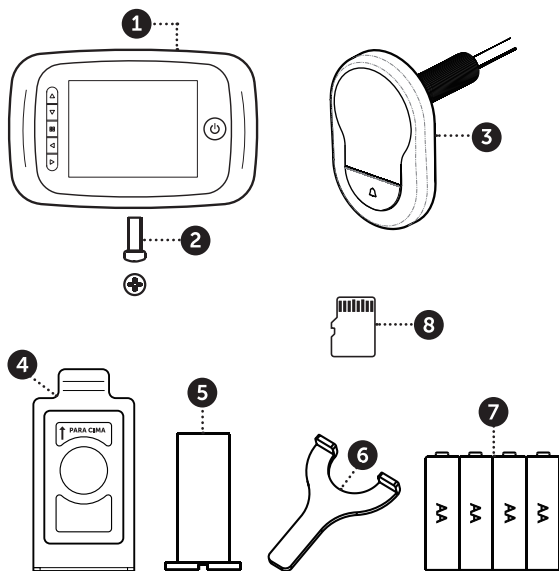
# ATENÇÃO

1. Leia este manual atentamente antes de utilizar nosso produtos.
2. Nunca tente consertar ou modificar este produto ou seus acessórios por conta própria para evitar lesões e invalidar a garantia.
3. Qualquer fator acidental, como ser atingido por um raio ou qualquer operação incorreta pode causar perda de memória no cartão SD. Recomendase manter cópias dos vídeos para o caso de perda de memória. Não somos responsáveis por qualquer perda de memória.
4. NÃO use nenhum produto químico para limpar este produto, como álcool ou solvente à base de benzeno.
5. Por favor, troque as pilhas assim que o indicador de pouca energia aparecer para evitar qualquer dano a este produto que possa ser causado pelo vazamento da pilha.

## ESPECIFICAÇÃO TÉCNICA

Espessura da porta	32-90mm
Diâmetro do furo na porta	14-26mm
Câmera	0.3 Megapixels
Tela LCD	TFT 3,5 pol.
Resolução de tela	320x240px
Fonte de energia	4 Pilhas AA
Cartão de memória	Cartão Micro SD (TF), máx 8GB
Volume de foto para 1GB	15000pc (condições de laboratório. O volume atual pode diferir sob circunstâncias diferentes)
Comprimento de onda infravermelha	940nm
Dimensões	135 (prof.) x 86(larg.) x 25(alt.)mm
Peso	310g
Campo de visão	110°

## CONTEÚDO DA EMBALAGEM



1 Tela de LCD

2 1 parafuso

3 Câmera

4 Placa de fixação

5 Trava

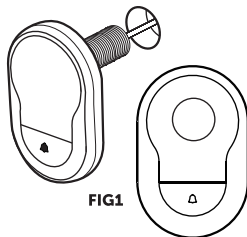
6 Ferramenta de ajuste

7 4 pilhas AA

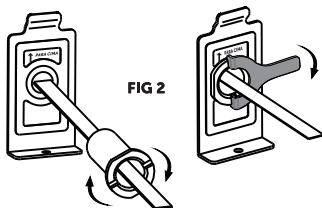
8 Cartão de memória

## INSTALAÇÃO

1. Substitua o olho mágico atual ou faça um furo de 14mm na porta na altura desejada, insira a câmera pelo lado de fora. Confira se o botão da campainha está para baixo e ajuste-o para que a câmera esteja perpendicular ao horizonte. (FIG.1)



**FIG1**



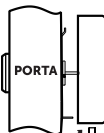
**FIG 2**

2. Retire o adesivo 3M da placa de fixação e encaixe-o sobre a parte de dentro da porta. Então, aparafuse a trava na parte rosqueada da câmera e firme-a bem. Isso prenderá a placa na porta. Confira se a seta na placa está apontando para cima. (FIG. 2)

3. O cabo de dados deve ser passado por dentro da trava e ligado na parte de trás da tela. O excesso de fio deve ser colocado no sulco na parte traseira.

4. Encaixe o visor na parte de cima da placa de fixação e parafuse pelo furo na base do visor. (FIG. 3)

**1 ENCAIXE ↓**

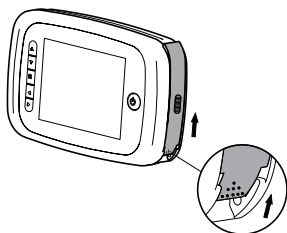


**2 PARAFUSE**

**FIG 3**

**QUALQUER MUDANÇA, SEM AVISO PRÉVIO, FEITA NA FUNCIONALIDADE OU NA APARÊNCIA DESTE PRODUTO INVALIDARÁ A GARANTIA.**

# INSTALAÇÃO E SUBSTITUIÇÃO DAS PILHAS



1. Deslize a tampa para cima para abrir, como demonstrado no diagrama.

2. Coloque as pilhas de acordo com o sinal "+" "-" na tampa.

3. Faça o processo inverso para fechar a tampa.

- 1. NÃO FORCE AO ABRIR E FECHAR A TAMP A PARA EVITAR DANIFICÁ-LA.**  
**2. NÃO PRESSIONE A TAMP A NA DIREÇÃO OPOSTA PARA EVITAR QUALQUER DANO À TAMP A.**  
**3. QUANDO O INDICADOR DE BATERIA ESTIVER BAIXO, TROQUE AS PILHAS PARA EVITAR QUALQUER DANO A ESTE PRODUTO ATRAVÉS DO VAZAMENTO DA PILHA.**

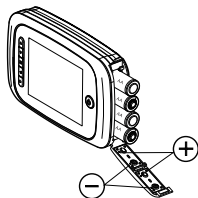


**PILHAS CHEIAS**



**PILHAS VAZIAS**

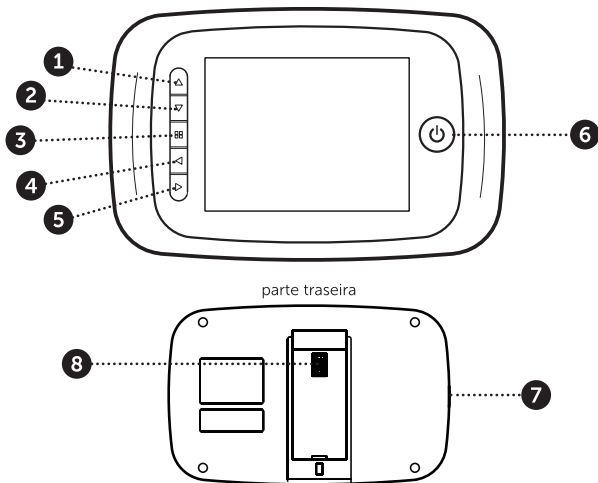
O ícone das pilhas mostra o estado de energia. Quando a energia estiver reduzida, as barras no ícone vão diminuir, porém em algumas pilhas secas ou pilhas recarregáveis, o estado de energia no ícone poderá ficar instável, o que é normal.



Quando acabar a pilha, este ícone ficará em branco, indicando a necessidade de troca de pilhas. Os seguintes tipos de pilhas podem ser usados neste produto: Pilhas alcalinas AA, LR6 1,5V. Qualquer pilha abandonada deve ser descartada adequadamente seguindo as regras e regulamentações locais de proteção ao meio ambiente.

# INSTRUÇÕES DE OPERAÇÃO

## ESPECIFICAÇÃO DAS PEÇAS

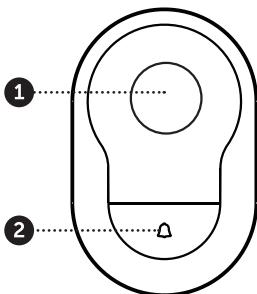


FUNÇÃO BÁSICA	FUNÇÃO SECUNDÁRIA
1 Para cima (no menu)	
2 Para baixo (no menu)	
3 Abrir menu	Enter
4 Alternar foto/gravação	Ver fotos salvas
5 Captura de foto	Captura de vídeo
6 Botão de ligar/desligar	
7 Entrada do cartão micro SD	
8 Conector do cabo de dados da câmera	

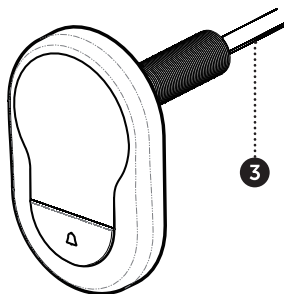
# INSTRUÇÕES DE OPERAÇÃO

## ESPECIFICAÇÃO DAS PEÇAS

VISÃO FRONTAL DA CÂMERA



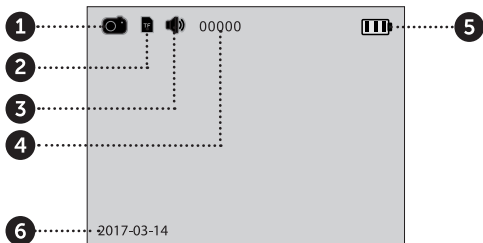
VISÃO LATERAL DA CÂMERA



- 
- 1 Câmera
  - 2 Botão da campainha
  - 3 Cabo de dados
-

# INSTRUÇÕES DE OPERAÇÃO

## INSTRUÇÕES DA INTERFACE DO MENU



ÍCONE	FUNÇÃO
<b>1</b> Ícones de seleção de modo	Modo de foto Modo de vídeo Modo de exibição de foto/vídeo
<b>2</b> Ícone do cartão SD ligado	Este ícone mostra que o cartão SD está ligado e é reconhecido pelo sistema.
<b>3</b> Ícone do estado da campainha	Este ícone mostra o modo normal de campainha Este ícone mostra o modo DND (Não Perturbe)
<b>4</b> Armazenamento de imagens	Armazenamento máximo de 99999 fotos <i>(Depende do volume do Cartão de memória)</i>
<b>5</b> Ícone do estado da energia	Mostra carga de bateria cheia Mostra que falta 70% de carga nas pilhas Mostra que falta 40% de carga nas pilhas Mostra que a bateria está acabando
<b>6</b> Ícone dos dados do sistema	Mostra a data atual do sistema

# OPERAÇÕES

## INSTALAÇÃO DO CARTÃO DE MEMÓRIA

- Insira o cartão de memória antes de instalar as pilhas.
- Antes de inserir o cartão de memória, confira se o lado marcado está voltado para frente. Quando ouvir um clique, o cartão estará travado e encaixado corretamente.
- Este produto aceita um cartão de memória SD de no máx. 8 GB.
- Para remover o cartão de memória pressione uma vez até ouvir um clique, quando a ponta dele estiver para fora, basta puxar para remover.
- O cartão pode ser trocado com o aparelho ligado.

## CONFIGURAÇÃO DE HORA E DATA DO SISTEMA

- Configure a data e a hora do sistema depois de instalar as pilhas.
- Pressione o botão do menu, mude a chave de seleção para "Data" (Date) > Definir data (Set Date) e pressione o botão de menu para acessar.
- Use os botões "◀▶" para selecionar o campo e use "▼▲" para ajustar o número.
- Se quiser inserir as informações de data e hora nas fotos, você pode selecionar "Data (Date) > ON". Senão, selecione OFF.

## CONFIGURAÇÃO DE AUTODESLIGAMENTO

- Este produto tem configurações definidas pelo usuário para se autodesligar.
- Se você precisar mudar a configuração padrão, pressione o botão de "menu", depois, escolha "Desl.Auto (Auto-power off)" e pressione o botão de menu para acessar.
- Há 4 opções para escolher: 10S / 20S / 30S / Desliga(OFF).
- 20S é o modo padrão, que é a melhor opção para equilibrar o consumo de energia e a conveniência operacional.
- O modo OFF é para testes de fábrica e para clientes com necessidades especiais. Cuidado: neste modo, a tela permanecerá ligada até que seja desligada manualmente. Se não for desligada, a energia das pilhas acabará rapidamente.

## **VISITANTES**

Quando os visitantes apertarem o botão da campainha, localizado na câmera do olho mágico, a campainha tocará dentro da casa e ao mesmo tempo a tela ligará automaticamente para mostrar as imagens externas e ficará assim por 20 segundos, antes de se desligar.

Além disso, quando a campainha for pressionada a câmera tirará automaticamente uma foto dos visitantes e a foto será armazenada no cartão de memória, pois se o dono da casa não estiver, ele poderá conferir posteriormente a identidade dos visitantes por questões de segurança.

## **PARA CONFERIR O LADO DE FORA**

Aperte o botão de ligar para ver imagens do exterior na tela. A tela se desligará após 20 segundos se nenhuma outra operação for feita. Caso queira desligar imediatamente, basta pressionar o botão de ligar novamente e a tela desligará.

## **TIRAR FOTOS OU VÍDEOS**

Fotos ou vídeos podem ser feitos ao mesmo tempo que você olha para fora.

- Quando a tela estiver ligada, aperte "►" para tirar uma foto.
- Para fazer um vídeo, aperte "◄" até o ícone de vídeo aparecer. Aí, aperte "►" para começar a gravar. Para encerrar a gravação, pressione novamente o botão "►".

*\*Observação: os vídeos não terão áudio.*

## **VER E EDITAR FOTOS/VÍDEOS ARMAZENADOS**

- As fotos e os vídeos armazenados podem ser vistos neste aparelho e também podem ser deletados ou editados.
- Quando a tela estiver ligada, aperte "◄" 2x para entrar no modo de replay.
- Selecione a foto/vídeo que você quer ver usando o botão "▲▼".
- Se você quiser deletar certas fotos ou vídeos, selecione-os e aperte o botão do menu para editá-los.

## OUTRAS OPÇÕES DE CONFIGURAÇÃO

### IDIOMAS

- Idiomas diferentes estão disponíveis na configuração de idiomas.
- As principais frequências de energia diferem em diferentes países e regiões. Para atingir os melhores resultados, ajuste suas configurações de acordo com a frequência de energia da sua região.

*Referência de configuração: para eletricidade entre 100-120v, a configuração é de 60Hz (EUA, Japão, etc.). Entre 220-240v, 50 Hz (Europa, etc).*

- Para formatar o cartão de memória, escolha a opção "Formato (Format)". Atenção: este processo não poderá ser revertido. Depois que for concluído, todos os dados e operações neste cartão vão ser removidos.

### CAMPAINHA

Os usuários podem configurar o tipo e o volume da campainha.

- Escolha "Campainha (Ring)" e selecione a opção "Configu. Campainha (Ring set)".
- Selecione o modo "Alto (High)" para aumentar o volume ao máximo.
- Selecione o modo "Baixo (Low)" para abaixar o volume para 70% do máximo.
- Selecione o modo "Desliga (OFF)" para desligar a campainha no modo "DND (Não perturbe)".

### CÂMERA (VÍDEO) ON/OFF

Alguns países e regiões têm regras rígidas que ninguém pode tirar fotos ou fazer vídeos de outras pessoas sem permissão, então os usuários podem selecionar "Liga/Desliga (ON/OFF)" na câmera de vídeo. Pressione o botão de menu e selecione a opção "Câmera (Camera)". Quando o modo estiver "Liga (ON)", o aparelho tirará uma foto automaticamente quando tocarem a campainha. Quando o modo estiver "Desliga (OFF)", todas as funções de foto e vídeo estarão desligadas.

### **FUNÇÃO INFRAVERMELHA**

- O aparelho tem uma função infravermelha, que permite ao usuário observar imagens do lado de fora à noite ou em áreas escuras.
- Devido ao princípio de formatação de imagem deste modo, todas as imagens mostradas na tela estarão em preto e branco.

### **FORMATO DE FOTO E VÍDEO GRAVADO**

As fotos são tiradas no formato jpeg e os vídeos, no formato MP4. Os usuários podem transferir e editar essas fotos e vídeos em um computador.

**SE VOCÊ ESCOLHER A OPÇÃO DE RESET DE FÁBRICA, TODAS AS CONFIGURAÇÕES VOLTARÃO PARA SEU ESTADO ORIGINAL. TODAS AS CONFIGURAÇÕES DO USUÁRIO SERÃO APAGADAS. CUIDADO!**

**O USO DESTA PRODUTO EM QUALQUER AMBIENTE OU DE QUALQUER OUTRA FORMA QUE A ESPECIFICADA AQUI TAMBÉM INVALIDARÁ A GARANTIA.**



**OLHO MÁGICO DIGITAL**  
**UNEE SMART - UOMS35**